

# Yatırımcı Bilgi Formu

Bu form, bu Fon ile ilgili temel bilgileri ve Fon'a yatırım yapmaktan kaynaklanan riskleri içerecek şekilde sermaye piyasası mevzuatı uyarınca hazırlanmıştır. Bu form, bir satış ya da pazarlama dokümanı değildir. Fon hakkındaki temel bilgileri edinmek ve fona ilişkin temel riskleri anlayabilmek için Fon'a yatırım yapmaya karar vermeden önce bu formu okumanız tavsiye edilir.

## Rota Portföy İlaç ve Medikal Teknolojileri Değişken Fonu

ISIN KODU: TRYROTP00083

İhraç tarihi: 10.06.2022

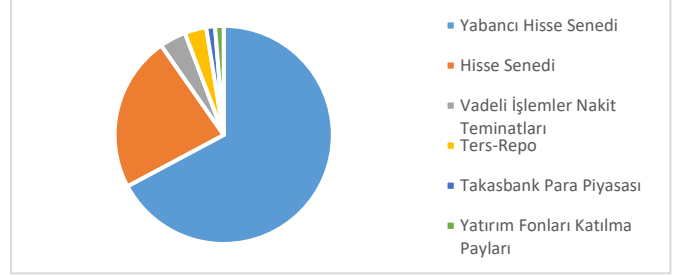
### Fon Hakkında

Bu fon, değişken fon statüsündedir ve bu formda belirlenen risk profilindeki yatırımcılara yöneliktir. Fon portföyü Rota Portföy Yönetimi A.Ş. tarafından yönetilmektedir. Rota Portföy Yönetimi A.Ş.'nin herhangi bir grupla ilişkisi bulunmamaktadır.

### Yatırım Amacı ve Politikası

- Fon toplam değerinin asgari %80'i, devamlı olarak, ilaç ve medikal teknolojileri alanında faaliyet gösteren, ilaç ve medikal teknolojilerinin geliştirilmesini destekleyen şirketlerin ve bu şirketlerin tedarikçisi ile hizmet/servis sağlayıcılarının ihraç ettiği ortaklık paylarına, Amerikan Depo Sertifikalarına, Global Depo Sertifikalarına, özel sektör borçlanma araçlarına ve bahsi geçen temaya yatırım imkanı sağlayan yerli yatırım fonları ile yerli/yabancı borsa yatırım fonlarına yatırılacaktır. Yabancı yatırım araçları fon portföyüne dahil edilebilir. Fon portföyüne dahil edilen yabancı para ve sermaye piyasası araçlarının (Türkiye'de kurulan ve unvanında "Yabancı" ibaresi geçen yatırım fonları da dahil) değeri fon toplam değerinin %80'i ve fazlası olamaz. Ayrıca, fon portföyüne dahil edilen yerli ve yabancı ihraççıların döviz cinsinden ihraç edilmiş para ve sermaye piyasası araçları (Türkiye'de kurulan ve unvanında "Döviz" ibaresi geçen yatırım fonları da dahil) fon toplam değerinin %80'i ve fazlası olamaz.
- Portföye riskten korunma ve/veya yatırım amacıyla döviz, faiz, kıymetli madenler, pay, pay endeksi, üzerinden düzenlenmiş kaldıraç yaratan işlemler dahil edilebilir. Portföye borsa dışı repo/ters repo işlemleri, opsiyon, forward ve swap sözleşmeleri dahil edilebilir.
- Fon'un eşik değeri, %45 S&P Global 1200 Health Care Net Total Return Endeksi + +20 Nasdaq Biotechnology Total Return Endeksi + %35 BIST 100 Getiri Endeksi olarak belirlenmiştir. Eşik değer içerisindeki yabancı para cinsinden hesaplanan endeksler günlük olarak TCMB USD alış kuruyla TL'ye çevrilmektedir
- Yatırım yapılacak varlıkların belirlenmesinde Rota Portföy Yönetimi A.Ş. yetkilidir.

### Portföy Dağılımı (29.04.2026 tarihi itibarıyla)



### Alım Satım ve Vergileme Esasları

- Fon katılma payları günlük olarak alınıp satılır.
- Fon katılma payı alım satımının yapılacağı para birimi TL'dir.
- Yatırımcıların; Borsa İstanbul ve, yurtdışı piyasalarının (New York Stock Exchange (NYSE) ve London Stock Exchange (LSE)) piyasalarının açık olduğu günlerde TSİ 13.30'a kadar verdikleri katılma payı alım/satım talimatları talimatın verilmesini takip eden ilk hesaplamada bulunacak pay fiyatı üzerinden yerine getirilir. Katılma payı bedelleri; iade talimatının, Borsa İstanbul, yurtdışı piyasalarının açık olduğu günlerde TSİ 13.30'a kadar verilmesi halinde, talimatın verilmesini takip eden üçüncü işlem gününde yatırımcılara ödenir. Katılma payı satım talimatının verildiği gün ile satış emrinin gerçekleştirileceği gün arasında, talimatın verildiği gün dahil olmak üzere, Borsa İstanbul, yurtdışı piyasalarının tatil olması durumunda katılma payı bedellerinin ödeneceği valör tatil gün sayısı kadar artar. Katılma payı bedelleri döviz para transferlerinin açık olduğu günlerde ödenir.
- Gerçek kişilerin fon katılma payı alım satım kazancı %10; tüzel kişilerin fon katılma payı alım satım kazancı %0 oranında stopaja tabidir. Bu konudaki istisnalar ve diğer detaylar için ise formun "Önemli Bilgiler" bölümü incelenmelidir.
- Fon katılma payları, portföy yönetim şirketleri ve yatırım kuruluşları aracılığıyla Türkiye Elektronik Fon Dağıtım Platformu üzerinden alınıp satılır.

### Risk ve Getiri Profili

Düşük Risk  
Potansiyel Düşük Getiri

Yüksek risk  
Potansiyel Yüksek Getiri

1	2	3	4	5	6	7
---	---	---	---	---	---	---

- Belirtilen risk değeri Fon stratejisi doğrultusunda oluşturulmuş portföy dağılımına ait geçmiş veriler

kullanılarak yapılan simülasyona göre belirlenmiştir ve Fon'un gelecekteki risk profiline ilişkin güvenilir bir gösterge olmayabilir.

- Risk değeri zaman içinde değişebilir.
- En düşük risk değeri dahi, bu Fon'a yapılan yatırımın hiçbir risk taşımadığı anlamına gelmez.
- Fon'un belirtilen risk değerine sahip olma gerekçeleri: Fon stratejisi doğrultusunda yatırım yapması beklenen enstrümanların fiyat oynaklığının yüksek olması nedeni ile yüksek bir risk değerine sahiptir.
- Risk değeri önemli riskleri kapsamakla birlikte; kredi riski, likidite riski, karşı taraf riski, operasyonel risk, türev araç kullanımından kaynaklanan riskler ile piyasalardaki olağanüstü durumlardan kaynaklanabilecek riskleri içermez. Fonun maruz kalacağı temel risklere ilişkin açıklamalar aşağıda yer almaktadır.

### Fon'un Maruz Kalacağı Temel Riskler

Fon'un maruz kalacağı temel risklere dair detaylı bilgilere Fon izahnamesinin 3. bölümünde yer verilmiştir. Temel riskler aşağıda sıralanmıştır.

- 1) Piyasa Riski
  - a- Faiz Oranı Riski
  - b- Kur Riski
  - c- Ortaklık Payı Fiyat Riski
  - d- Kıymetli Maden ve Emtia Riski
  - e- Kar Payı Oranı Riski
- 2) Karşı Taraf Riski
- 3) Likidite Riski
- 4) Kaldıraç Yaratan İşlem Riski
- 5) Operasyonel Risk
- 6) Yoğunlaşma Riski
- 7) Korelasyon Riski
- 8) Yasal Risk
- 9) İhraççı Riski
- 10) Açığa Satış Riski
- 11) Etik Risk
- 12) Baz Riski
- 13) Teminat Riski

### 14) Opsiyon Duyarlılık Riskleri

### 15) Yapılandırılmış Yatırım/Borçlanma Araçları Riskleri

### Ücret, Gider ve Komisyon Bilgileri

Aşağıdaki tabloda yer alan ücret, gider ve komisyonlar Fon'un getirisini doğrudan etkiler. Tablonun (A) bölümünde yer alan tutarlar Fon'un toplam gider sınırı kapsamında bir hesap dönemi boyunca Fon'dan tahsil edilmektedir.

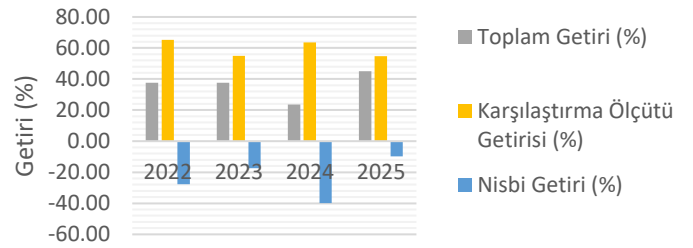
A) Fon'dan karşılanan giderler	%
Yıllık azami fon toplam gider oranı	3,65
Yönetim ücreti (yıllık)	2,50
- Kurucu (Azami %65, asgari %35)	
- Fon Dağıtım Kuruluşu (Asgari %35, azami %65)	
Saklama ücreti	0,06
Diğer giderler (Tahmini)	0,90

### Fon'un Geçmiş Performansı

- Fon'un geçmiş performansı, gelecek dönem performansı için bir gösterge olamaz.

Yıl	Toplam Getiri (%)	Karşılaştırma Ölçütü Getirisi (%)	Nisbi Getiri (%)
2022	37.62	65.257	-27.64
2023	37.641	55.005	-17.36
2024	23.66	63.543	-39.88
2025	45.077	54.77	-9.69

### Fon Performansı



- Fon performansının hesaplamasında birim pay değeri esas alınmıştır.

- Fon paylarının satışına 10.06.2022 tarihinde başlanmıştır.

### Önemli Bilgiler

Fon, Rota Portföy Yönetimi A.Ş.'nin kurucusu olduğu Rota Portföy Yönetimi A.Ş. Değişken Şemsiye Fonu'na bağlıdır.

Portföy saklayıcısı Türkiye İş Bankası A.Ş.'dir.

Fon hakkında daha fazla bilgiye, izahnameye, içtüzüğe, performans sunum raporuna, yıllık rapor ile finansal tablolara <http://www.kap.org.tr/> ve [www.rotaportfoy.com.tr](http://www.rotaportfoy.com.tr) adresinden ulaşılabilir.

Fon izahnamesi <http://www.kap.org.tr/> ve [www.rotaportfoy.com.tr](http://www.rotaportfoy.com.tr)'de yayımlanmıştır. Bu husus 26.05.2022 tarihinde ticaret siciline tescil ettirilmiştir.

Fon katılma payı fiyatı TEFAS'da ilan edilir.

Fon, T.C. vergi düzenlemelerine tâbidir. Fonun tabi olduğu vergi düzenlemeleri ile ilgili bakanlar kurulu kararına <https://www.resmigazete.gov.tr/eskiler/2024/05/20240501-1.pdf> adresinden erişilebilmektedir.

Rota Portföy Yönetimi A.Ş.'nin, bu formla ilgili sorumluluğu, formdaki yanıltıcı, yanlış ve izahname ile tutarlı olmayan bilgiler ile sınırlıdır.

Şemsiye Fon'a bağlı her bir fonun tüm varlık ve yükümlülükleri birbirinden ayrıdır.

Fon ve Rota Portföy Yönetimi A.Ş., Türkiye'de yetkilendirilmiş olup, Sermaye Piyasası Kurulu'nun gözetimine ve denetimine tâbidir. Bu form, 29.04.2026 tarihi itibarıyla günceldir.