

**ROTA PORTFÖY YÖNETİMİ A.Ş.
TARAFINDAN KURULAN VE YÖNETİLEN
ROTA PORTFÖY ÖPY BİRİNCİ SERBEST ÖZEL FON**

1 OCAK 2024 - 30 HAZİRAN 2024 DÖNEMİNE AİT
PERFORMANS SUNUM RAPORU

Rapor No: SBD/ 300-55

**Rota Portföy ÖPY Birinci Serbest Özel Fon
Yatırım Performansı Konusunda Kamuya Açıklanan Bilgilere İlişkin Rapor**

Rota Portföy ÖPY Birinci Serbest Özel Fon ("Fon") 1 Ocak – 30 Haziran 2024 dönemine ilişkin ekte yer alan Performans Sunuş Raporu, Sermaye Piyasası Kurulu'nun VII – 128.5 sayılı Bireysel Portföylerin ve Kolektif Yatırım Kuruluşlarının Performans Sunumuna, Performansa Dayalı Ücretlendirilmesine ve Kolektif Yatırım Kuruluşlarını Notlandırma ve Sıralama Faaliyetlerine ilişkin Esaslar Hakkında Tebliğ'inde ("Tebliğ") yer alan performans sunuş standartlarına ilişkin düzenlemelerine göre tarafımızca incelenmiştir.

Gerçekleştirmiş olduğumuz inceleme, yukarıda belirtilen döneme ait performans sunuşunu kapsamaktadır. Bu dönem dışında kalan dönemler için bir inceleme yapılmamıştır ve görüş oluşturulmamıştır.

Görüşümüz: 1 Ocak – 30 Haziran 2024 dönemine ait oluşturulmuş olan performans sunuş raporu Fon'un performansını, Tebliğ'de belirtilen performans sunuş standartlarına dair düzenlemelere göre uygun ve doğru olarak hazırlanmıştır.

Diğer Hususlar

1 Ocak – 30 Haziran 2024 dönemine ait performans sunuş raporunda sunulan ve performans bilgi hesaplamalarına dayanak teşkil eden finansal bilgiler Türkiye Bağımsız Denetim Standartları'na ("TDS") uygun olarak tam veya sınırlı kapsamlı denetime tabi tutulmamıştır.

HLB SAYGIN BAĞIMSIZ DENETİM A.Ş.
(A member of HLB International)



Servet Gür EYÜPGİLLER, SMMM

Sorumlu Denetçi

İSTANBUL, 31 Temmuz 2024

ROTA PORTFÖY ÖPY BİRİNCİ SERBEST ÖZEL FON'NA AİT PERFORMANS SUNUM RAPORU

A. TANITICI BİLGİLER

PORTFÖYE BAKIŞ
Halka Arz Tarihi : 12.11.2020

YATIRIM VE YÖNETİME İLİŞKİN BİLGİLER

28.06.2024 tarihi itibarıyla	
Fon Toplam Değeri	701.953.737
Birim Pay Değeri (TRL)	5,972795
Yatırımcı Sayısı	1
Tedavül Oranı (%)	58,76%
Portföy Dağılımı	
Ortaklık Payları	62,95%
- Holding	24,23%
- Biracılık Ve Meşrubat	13,97%
- Gayrimenkul Yatırım Ort.	10,21%
- Cam	5,39%
- İnşaat, Taahhüt	5,12%
- Bankacılık	2,50%
- Sigorta	1,55%
Borçlanma Araçları	33,58%
- Devlet Tahvili / Hazine Bonosu	33,58%
Teminat	2,85%
Vadeli Mevduat	0,61%
Futures	0,00%
Toplam	100,00%

Fon'un Yatırım Amacı	Portföy Yöneticileri
Fon Borsa İstanbul'da işlem gören şirketlerin hisse senetleri ana varlık sınıfı olmak üzere, çeşitli varlıklarda uzun ve kısa pozisyonlar almak suretiyle yatırımcısına uzun vadede yüksek getiri sağlamayı hedeflemektedir. Fon portföyüne dahil edilebilecek varlık ve işlemler; Tebliğ'in 4. maddesinde tanımlananların tamamından, bu izahnamede belirtilen esaslara uygun olarak seçilir ve portföy yöneticisi tarafından mevzuata uygun olarak yönetilir. Ana yönetim stratejisi gereği net uzun hisse senedi pozisyonu taşınacaktır.	Ali Emrah Yücel Tevfik Eraslan Mehmet Sinan Veziroğlu Selin Yıldırım Didem Maden
En Az Alınabilir Pay Adedi : 1 Adet	
Yatırım Stratejisi	
Fonun yatırım stratejisi, Türkiye ve diğer ülkelerin sermaye piyasalarında işlem gören sermaye piyasası araçlarına yatırım yaparak uzun vadede TL bazında yüksek reel getiri sağlamaktır.	
Yatırım Riskleri	
1)Piyasa Riski: Piyasa riski ile borçlanmayı temsil eden finansal araçların, ortaklık paylarının, diğer menkul kıymetlerin, döviz ve dövizde endeksli finansal araçlara dayalı türev sözleşmelere ilişkin taşınan pozisyonların değerinde, faiz oranları, ortaklık payı fiyatları, kıymetli maden ve emtia ile döviz kurlarındaki dalgalanmalar nedeniyle meydana gelebilecek zarar riski ifade edilmektedir. Söz konusu risklerin detaylarına şu şekildedir:a- Faiz Oranı Riski: Fon portföyüne faize dayalı varlıkların (borçlanma aracı, ters repo vb) dahil edilmesi halinde, söz konusu varlıkların değerinde piyasalarda yaşanabilecek faiz oranları değişimleri nedeniyle oluşan riski ifade eder. b- Kur Riski: Fon portföyüne yabancı para cinsinden varlıkların dahil edilmesi halinde, döviz kurlarında meydana gelebilecek değişiklikler nedeniyle Fon'un maruz kalacağı zarar olasılığını ifade etmektedir. c- Ortaklık Payı Fiyat Riski: Fon portföyüne ortaklık payı dahil edilmesi halinde, Fon portföyünde bulunan ortaklık paylarının fiyatlarında meydana gelebilecek değişiklikler nedeniyle portföyün maruz kalacağı zarar olasılığını ifade etmektedir. d- Kıymetli Maden ve Emtia Fiyat Riski: Uluslararası piyasalarda arz ve talep koşullarında yaşanabilecek değişikliklere karşın kıymetli maden ve emtia fiyatlarında oluşabilecek hareketler nedeni ile oluşabilecek zarar ifade etmektedir. e- Kar Payı Oranı Riski: Fonun yatırım yaptığı ortakların kar payı dağıtım oranlarında yapabilecekleri değişikliklerden kaynaklanabilecek olumsuz etkilenme riskidir.2) Karşı Taraf Riski: Karşı tarafın sözleşmeden kaynaklanan yükümlülüklerini yerine getirmek istememesi ve/veya yerine getirememesi veya takas işlemlerinde ortaya çıkan aksaklıklar sonucunda ödemenin yapılamaması riskini ifade etmektedir. 3) Likidite Riski: Fon portföyünde bulunan finansal varlıkların istenildiği anda piyasa fiyatından	

nakde dönüştürülemediği halinde ortaya çıkan zarar olasılığıdır. 4) Kaldıraç Yaratan İşlem Riski: Fon portföyüne türev araç (vadeli işlem ve opsiyon sözleşmeleri), saklı türev araç, swap sözleşmesi, varant, sertifika dahil edilmesi, ileri vadeli tahvil/bono ve altın alım işlemlerinde ve diğer herhangi bir yöntemle kaldıraç yaratan benzeri işlemlerde bulunulması halinde, başlangıç yatırımı ile başlangıç yatırımının üzerinde pozisyon alınması sebebi ile fonun başlangıç yatırımından daha yüksek zarar kaydedebilme olasılığı kaldıraç riskini ifade eder. 5) Operasyonel Risk: Operasyonel risk, fonun operasyonel süreçlerindeki aksamalar sonucunda zarar oluşması olasılığını ifade eder. Operasyonel riskin kaynakları arasında kullanılan sistemlerin yetersizliği, başarısız yönetim, personelin hatalı ya da hileli işlemleri gibi kurum içi etkenlerin yanı sıra doğal afetler, rekabet koşulları, politik rejim değişikliği gibi kurum dışı etkenler de olabilir. 6) Yoğunlaşma Riski: Belli bir varlığa ve/veya vadeye yoğun yatırım yapılması sonucu fonun bu varlığın ve vadenin içerdiği risklere maruz kalmasıdır. 7) Korelasyon Riski: Farklı finansal varlıkların piyasa koşulları altında belirli bir zaman dilimi içerisinde aynı anda değer kazanması ya da kaybetmesine paralel olarak, en az iki farklı finansal varlığın birbirleri ile olan pozitif veya negatif yönlü ilişkileri nedeniyle doğabilecek zarar ihtimalini ifade eder. 8) Yasal Risk: Fonun katılma paylarının satıldığı dönemden sonra mevzuatta ve düzenleyici otoritelerin düzenlemelerinde meydana gelebilecek değişikliklerden olumsuz etkilenmesi riskidir. 9) Yapılandırılmış Yatırım Araçları Riski: Yapılandırılmış yatırım araçlarına yapılan yatırımın beklenmedik ve olağan dışı gelişmelerin yaşanması durumlarında vade içinde veya vade sonunda tamamının kaybedilmesi mümkündür. Yapılandırılmış yatırım araçlarının dayanak varlıkları üzerine oluşturulan stratejilerin getirisinin ilgili dönemde negatif olması halinde yatırımcı vade sonunda hiçbir gelir elde edemeyeceği gibi vade sonunda yatırımlarının değeri başlangıç değerinin altına düşebilir. Yapılandırılmış yatırım araçlarına yatırım yapılması halinde karşı taraf riski de mevcuttur. Yatırımcı, yapılandırılmış yatırım araçlarına ilişkin olarak şirketin kredi riskine maruz kalmakta ve bu risk ölçüsünde bir getiri beklemektedir. Yapılandırılmış yatırım araçlarında yatırımcılar ihraççının ödeme riskini de almaktadır. Ödemem riski ile ihraççı kurumun yapılandırılmış yatırım araçlarından kaynaklanan yükümlülüklerini yerine getirememesi riski ifade edilmektedir. Olağan dışı korelasyon değişiklikleri ve olumsuz piyasa koşullarında ortaya çıkabilecek likidite sorunları yapılandırılmış yatırım araçları için önemli riskler oluşturmaktadır. Piyasa yapıcılığı olmadığı durumlarda yapılandırılmış yatırım araçlarının likidite riski üst seviyededir. 10) Baz Riski: Vadeli işlem kontratlarının cari değeri ile konu olan ilgili finansal enstrüman spot fiyatının aldığı değer arasındaki fiyat farklılığı değişimini ifade etmektedir. Sözleşmede belirlenen vade sonunda vadeli fiyat ile spot fiyat birbirine eşit olmaktadır. Ancak fon portföyü içerisinde yer alan ilgili vadeli finansal enstrümanlarda işlem yapılan tarih ile vade sonu arasında geçen zaman içerisinde vadeli fiyat ile spot fiyat teorik fiyatlamadan farklı olabilmektedir. Dolayısı ile burada Baz Değer'in sözleşme vadesi boyunca göstereceği değişim riskini ifade etmektedir. 11) Teminat Riski: Türev araçlar üzerinden alınan bir pozisyonun güvencesi olarak alınan teminatın, teminatı zorunlu haller sebebiyle likidite etmesi halinde piyasaya göre değerlendirme değerinin beklenen türev pozisyon değerini karşılayamaması veya doğrudan, teminatın niteliği ile ilgili olumsuzlukların bulunması olasılığının ortaya çıkması durumudur. 12) Opsiyon Duyarlılık Riskleri: Opsiyon portföylerinde risk duyarlılıkları arasında, işleme konu olan spot finansal ürün fiyat değişiminde çok farklı miktarda risk duyarlılık değişimleri yaşanabilmektedir. Delta, opsiyonun yazıldığı ilgili finansal varlığın fiyatındaki bir birim değişimin opsiyon priminde oluşturduğu değişimi göstermektedir. Gamma; opsiyonun ilgili olduğu varlığın fiyatındaki değişimin opsiyonun deltasında meydana getirdiği değişimi ölçmektedir. Vega; opsiyonun dayanak varlığının fiyat dalgalanmasındaki birim değişimin opsiyon priminde oluşturduğu değişimdir. Theta; risk ölçümlerinde büyük önem taşıyan zaman faktörünü ifade eden gösterge olup, opsiyon fiyatının vadeye göre değişiminin ölçüsüdür. Rho ise faiz oranındaki yüzdesel değişimin opsiyonun fiyatında oluşturduğu değişimin ölçüsüdür. 13) İhraççı Riski: Fon portföyüne alınan varlıkların ihraççısının yükümlülüklerini kısmen veya tamamen zamanında yerine getirememesi nedeniyle doğabilecek zarar ihtimalini ifade eder. 14) Salgın Hastalık Riski: Koronavirüs veya benzeri bir salgın hastalıktan kaynaklanan sokağa çıkma yasağı, bazı işyerlerinin kapatılması gibi riskleri içerir. 15) Açığa Satış Riski: Fonun yaptığı açığa satış işlemlerinden doğabilecek zarar ihtimalini ifade etmektedir.

B. PERFORMANS BİLGİSİ

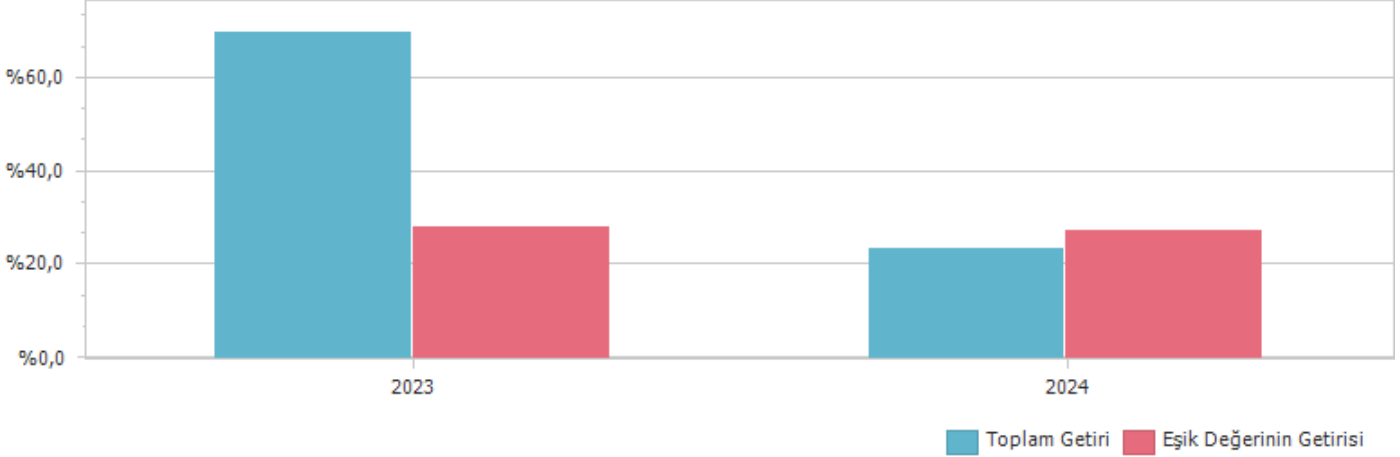
PERFORMANS BİLGİSİ							
YILLAR	Toplam Getiri (%)	Eşik Değer Getirisi (%)	Enflasyon Oranı (%) (TÜFE) (*)	Portföyün Zaman İçinde Standart Sapması (%) (**)	Eşik Değerin Standart Sapması (%) (**)	Bilgi Rasyosu	Sunuma Dahil Dönem Sonu Portföyün Toplam Değeri / Net Aktif Değeri
2020	-0,160%	1,920%	0,900%	14,910%	0,5600%	-5,6600	56.491.935,00
2021	78,110%	17,780%	36,080%	26,750%	0,6800%	10,7200	145.368.780,00
2022	60,080%	16,680%	64,270%	11,290%	0,6000%	17,8100	334.674.178,00
2023	70,000%	28,330%	64,770%	12,160%	1,1700%	15,0000	568.751.607,00
2024 (***)	23,424%	27,407%	24,735%	0,500%	0,1411%	-0,0477	701.953.737,40

(*) Enflasyon oranı TÜİK tarafından açıklanan 12 aylık TÜFE'nin dönemsel oranıdır.

(**) Portföyün ve eşik değerinin standart sapması dönemdeki günlük getiriler üzerinden hesaplanmıştır.

(***) İlgili veriler sene başından itibaren rapor tarihine kadar olan değerleri vermektedir.

PERFORMANS GRAFİĞİ



GEÇMİŞ GETİRİLER GELECEK DÖNEM PERFORMANSI İÇİN BİR GÖSTERGE SAYILMAZ.

C. DİPNOTLAR

1) Rota Portföy Yönetimi A.Ş.'nin ana faaliyet konusu, SPKn ve ilgili mevzuat hükümleri çerçevesinde yatırım fonlarının kurulması ve yönetimidir. Ayrıca, yatırım ortaklıklarının, 28/3/2001 tarihli ve 4632 sayılı Bireysel Emeklilik Tasarruf ve Yatırım Sistemi Kanunu kapsamında kurulan emeklilik yatırım fonlarının ve bunların muadili yurt dışında kurulmuş yabancı kolektif yatırım kuruluşlarının portföylerinin yönetimi de ana faaliyet konusu kapsamındadır. Şirket, sermaye piyasası mevzuatında yer alan şartları sağlamak ve Sermaye Piyasası Kurulundan ("Kurul") gerekli izin ve/veya yetki belgelerini almak kaydıyla portföy yöneticiliği, yatırım danışmanlığı ve kurucusu olduğu yatırım fonlarının katılma payları dahil olmak üzere fon katılma payları ile değişken sermayeli yatırım ortaklıklarının paylarının pazarlanması ve dağıtılması faaliyetinde bulunabilir.

2) Fon Portföyü'nün yatırım amacı, yatırımcı riskleri ve stratejisi "Tanıtıcı Bilgiler" bölümünde belirtilmiştir.

3) Fon 1.01.2024 - 28.06.2024 döneminde net %23,42 oranında getiri sağlarken, eşik değerinin getirisi aynı dönemde %27,41 olmuştur. Sonuç olarak Fon'un nispi getirisi %-3,98 olarak gerçekleşmiştir.

Toplam Getiri : Fonun ilgili dönemdeki birim pay değerindeki yüzdesel getiriyi ifade etmektedir.

Eşik Değerinin Getirisi : Fonun eşik değerinin ilgili dönem içerisinde belirtilen varlık dağılımları ile ağırlıklandırarak hesaplanmış olan yüzdesel getirisini ifade etmektedir.

Nispi Getiri : Performans sonu dönemi itibariyle hesaplanan portföy getiri oranı ile karşılaştırma ölçütünün getiri oranı arasındaki farkı ifade etmektedir.

4) Yönetim ücretleri, vergi, saklama ücretleri ve diğer faaliyet giderlerinin günlük brüt portföy değerine oranının ağırlıklı ortalaması aşağıdaki gibidir.

1.01.2024 - 28.06.2024 döneminde :	Portföy Değerine Oranı (%)	TL Tutar
Fon Yönetim Ücreti	0,000830%	946.520,78
Denetim Ücreti Giderleri	0,000018%	20.014,98
Saklama Ücreti Giderleri	0,000596%	679.096,60
Araçlık Komisyonu Giderleri	0,000549%	626.119,05
Kurul Kayıt Ücreti	0,000059%	66.835,29
Diğer Faaliyet Giderleri	0,000049%	56.424,89
Toplam Faaliyet Giderleri	2.395.011,59	
Ortalama Fon Toplam Değeri	633.429.523,53	
Toplam Faaliyet Giderleri / Ortalama Fon Toplam Değeri	0,378102%	

5) Performans sunum döneminde Fon'a ilişkin yatırım stratejisi değişikliği yapılmamıştır.

Kıstas Dönemi	Kıstas Bilgisi
24.11.2020-3.01.2021	%100 BIST-KYD 1 Aylık Mevduat (TL) Endeksi (23/11/2020)
4.01.2021-2.01.2022	%100 BIST-KYD 1 Aylık Mevduat (TL) Endeksi (31/12/2020)
3.01.2022-1.01.2023	%100 BIST-KYD 1 Aylık Mevduat (TL) Endeksi (31/12/2021)
2.01.2023-1.01.2024	%100 BIST-KYD 1 Aylık Mevduat (TL) Endeksi (30/12/2022)
2.01.2024-...	%100 BIST-KYD 1 Aylık Mevduat (TL) Endeksi (29/12/2023)

6) Yatırım fonlarının portföy işletmesinden doğan kazançları kurumlar vergisi ve stopajdan muaftır.

D. İLAVE BİLGİLER VE AÇIKLAMALAR

1) Getiri Oranını Etkileyen Piyasa Koşulları

29.12.2023 - 28.06.2024 Dönem Getirisi	Getiri
BIST 100 ENDEKSİ	45,05%
BIST 30 ENDEKSİ	46,99%
BIST-KYD REPO BRÜT ENDEKSİ	27,08%
BIST-KYD DİBS 91 GÜN ENDEKSİ	18,27%
BIST-KYD DİBS 182 GÜN ENDEKSİ	18,74%
BIST-KYD DİBS 365 GÜN ENDEKSİ	17,10%
BIST-KYD DİBS 547 GÜN ENDEKSİ	14,26%
BIST-KYD DİBS TÜM ENDEKSİ	6,87%
BIST-KYD DİBS UZUN ENDEKSİ	3,82%
BIST-KYD ÖSBA SABİT ENDEKSİ	22,89%
BIST-KYD ÖSBA DEĞİŞKEN ENDEKSİ	27,64%
BIST-KYD Kamu Kira Sertifikaları Endeksi	12,26%
BIST-KYD Özel Sektör Kira Sertifikaları Endeksi	21,52%
BIST-KYD 1 Aylık Gösterge Mevduat Endeksi (TL)	27,41%
BIST-KYD 1 Aylık Gösterge Kar Payı TL Endeksi	17,18%
BIST Katılım 50 GETİRİ ENDEKSİ	33,81%
BIST-KYD ALTIN FİYAT AĞIRLIKLILIKLI ORTALAMA	25,05%
BIST-KYD Eurobond USD (TL)	14,38%
BIST-KYD Eurobond EUR (TL)	10,53%
Dolar Kuru	11,51%
Euro Kuru	7,84%

	KPB
Net Basit Getiri	23,42%
Gerçekleşen Fon Toplam Giderleri Oranı	0,38%
Azami Toplam Gider Oranı	-
Kurucu Tarafından Karşılanaan Giderlerin Oranı	0,00%
Net Gider Oranı	0,38%
Brüt Getiri	23,80%