

## Rota Portföy Beşinci Serbest (TL) Fon'un

### Yatırım Performansı Konusunda Kamuya Açıklanan Bilgilere İlişkin Rapor

Rota Portföy Beşinci Serbest (TL) Fon'un ("Fon") 24 Şubat -31 Aralık 2023 tarihinde sona eren hesap dönemine ait ekteki performans sunuş raporunu Sermaye Piyasası Kurulu'nun VII-128.5 sayılı Bireysel Portföylerin ve Kolektif Yatırım Kuruluşlarının Performans Sunumuna, Performansa Dayalı Ücretlendirilmesine ve Kolektif Yatırım Kuruluşlarını Notlandırma ve Sıralama Faaliyetlerine ilişkin Esaslar Hakkında Tebliğ'inde ("Tebliğ") yer alan performans sunuş standartlarına ilişkin düzenlemeleri çerçevesinde incelemiş bulunuyoruz.

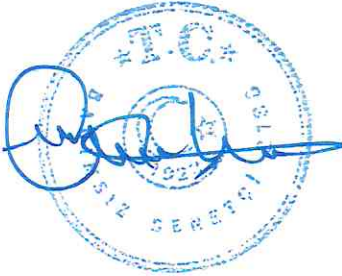
İncelememiz sadece yukarıda belirtilen döneme ait performans sunuşunu kapsamaktadır. Bunun dışında kalan dönemler için inceleme yapılmamış ve görüş oluşturulmamıştır.

Görüşümüze göre Fon'un 24 Şubat -31 Aralık 2023 hesap dönemine ait performans sunuş raporu, Rota Portföy Beşinci Serbest (TL) Fon'un performansını ilgili Tebliğin performans sunuş standartlarına ilişkin düzenlemelerine uygun olarak doğru bir biçimde yansıtmaktadır.

### Diğer Hususlar

Fon'un 31 Aralık 2023 tarihi itibarıyla kamuya açıklanmak üzere ayrıca hazırlanacak yıllık finansal tabloları üzerindeki bağımsız denetim çalışmalarımız henüz tamamlanmamış olup, söz konusu finansal tablolara ilişkin bağımsız denetim çalışmalarımızın tamamlanmasına müteakiben ilgili bağımsız denetim raporumuz ayrıca tanzim edilecektir.

Yeditepe Bağımsız Denetim ve Yeminli Mali Müşavirlik A.Ş.  
(Associate member of PRAXITY AISBL)



Hüseyin Çetin, YMM  
Sorumlu Denetçi

30 Ocak 2024, İstanbul

## Rota Portföy Beşinci Serbest (TL) Fon'NA AİT PERFORMANS SUNUM RAPORU

### A. TANITICI BİLGİLER

PORTFÖYE BAKIŞ  
Halka Arz Tarihi : 24.02.2023

### YATIRIM VE YÖNETİME İLİŞKİN BİLGİLER

29.12.2023 tarihi itibarıyla	
Fon Toplam Değeri	956.273.274
Birim Pay Değeri (TRL)	1,343727
Yatırımcı Sayısı	13
Tedavül Oranı (%)	74,91%

(\* ) 31 Aralık 2023 ve 1 Ocak 2024 tarihlerinin tatil günü olması sebebi ile 31 Aralık 2023 sonu ile hazırlanan performans raporlarında 2 Ocak 2024 tarihinde geçerli olan 29 Aralık 2023 tarihi ile oluşturulan Fon Portföy Değeri ve Net Varlık Değeri tablolarındaki değerler kullanılmıştır.

Portföy Dağılımı	
Vadeli Mevduat	95,25%
Yatırım Fonu Katılma Payları	4,75%
Toplam	100,00%

Fon'un Yatırım Amacı	Portföy Yöneticileri
Fon portföyünde yalnızca Türk lirası cinsinden varlıklar ve işlemler yer almaktadır. Fon TL cinsinden mutlak getiri sağlamak amacıyla yönetilmektedir.	Ali Emrah Yücel
	Tevfik Eraslan
En Az Alınabilir Pay Adedi : 1 Adet	Mehmet Sinan Veziroğlu
	Selin Yıldırım

Yatırım Stratejisi
<p>Fon, Tebliğ'in ilgili hükümleri çerçevesinde nitelikli yatırımcılara satılacak serbest fon statüsündedir. Fon portföyüne alınacak finansal varlıklar Sermaye Piyasası Kurulu'nun düzenlemelerine ve bu izahnamede belirtilen esaslara uygun olarak seçilir ve portföy yöneticisi tarafından mevzuata uygun olarak yönetilir. Fon portföyünde yalnızca Türk Lirası cinsinden varlıklar ve işlemler yer alacaktır. Fon portföyünde yabancı para birimi cinsinden varlık ve altın ile diğer kıymetli madenler ve bunlara dayalı sermaye piyasası araçları bulunmayacaktır. Ayrıca, fon portföyünde yabancı para birimi cinsinden varlık ve altın ile diğer kıymetli madenler ve bunlara dayalı sermaye piyasası araçlarına yönelik organize ve tezgahüstü türev araçlara yer verilmeyecektir. Fon portföyünün yönetiminde ve yatırım yapılacak sermaye piyasası araçlarının seçiminde, Tebliğ'in 4. maddesinde belirtilen varlık ve işlemlerin, yabancı para birimi cinsinden varlık ve altın ile diğer kıymetli madenler ve bunlara dayalı sermaye piyasası araçları dışında kalanlar ile 6. maddesinde tanımlanan fon türlerinden serbest şemsiye fon niteliğine uygun bir portföy oluşturulması esas alınır. Fon, Tebliğ'in 25. maddesinde yer alan serbest fonlara dair esaslara uyulur. Fon'un likidite veya vade açısından bir yönetim kısıtlaması yoktur. Fon yatırım öngörüsü doğrultusunda sermaye piyasası araçlarına, Kurulca uygun görülen diğer yatırım araçlarına, taraf olunacak sözleşmelere, finansal işlemlere ve menkul kıymetlere yatırım yaparak sermaye kazancı sağlamak ve portföy değerini artırmayı amaçlamaktadır. Fon portföyüne yapılacak ve alınacak işlemler olarak yalnızca TL olması koşuluyla; Sermaye Piyasası Kurulu tarafından teminat olarak kabul edilen varlıklara dayalı olan repo ve ters repo işlemleri (menkul kıymet tercihi ve pay senedi repo/ters repo işlemleri dahil), Takasbank Para Piyasası ve/veya yurtiçi organize para piyasası işlemleri, devlet iç borçlanma senetleri, Türkiye'de mukim şirketler tarafından ihraç edilen özel sektör menkul kıymetleri (ortaklık payları ve borçlanma araçları), mevduat/katılma hesapları, kredi riskine dayalı yatırım araçları (CLN), kamu ve/veya özel sektör tarafından ihraç edilen kira sertifikaları ile ipoteğe ve/veya varlığa dayalı menkul kıymetler ve/veya ipotek ve/veya varlık teminatlı menkul kıymetler, varantlar, sertifikalar ve söz konusu varlıklara ve/veya söz konusu varlıklar üzerinden oluşturulan endekslere dayalı swap işlemleri/sözleşmeleri dahil türev araçlar, yapılandırılmış yatırım araçları ile yurtiçinde kurulmuş girişim sermayesi yatırım fonları ile unvanında TL ibaresi bulunan yatırım fonları ve borsa yatırım fonları ile hisse senedi yoğun fon, para piyasası fonu, kısa vadeli borçlanma araçları ve kısa vadeli kira sertifikaları fonu katılma payları ile her türlü yatırım ortaklığı paylarına yatırım yapılabilir. Ayrıca, fon portföyünde, sözü geçen tüm varlıklara ve/veya bu varlıklar üzerinden oluşturulan endekslere yönelik organize ve/veya tezgahüstü türev araçlara da yer verilebilecektir. Şu kadar ki, türev işlemlerinin hiçbir tarafı yabancı para birimi cinsinden varlık ve altın ile diğer kıymetli madenler ve bunlara dayalı sermaye piyasası araçlarından oluşturulamaz. Fon borsa dışı repo/ters repo işlemleri gerçekleştirebilecektir. Fon yatırım stratejisini uygularken, kredi alabilir, repo (Menkul kıymet tercihi ve pay senedi repo işlemleri dahil), para piyasası işlemleri ve diğer işlemler aracılığıyla borçlanma gerçekleştirebilir. Fon portföyünde bulunan tüm hisse senetleri ödünç işlemine konu edilebilecektir. Fon serbest fon niteliğinde olmasından dolayı ödünç menkul işlemlerine dair Tebliğ'in 22. Maddesi'ndeki sınırlamalara tabi değildir. Ödünç işlemlere dair uygulanacak esaslar ise Yatırım Fonlarına İlişkin Rehber'in 4.2.5. Maddesi'nde belirtilmiştir. Fon sadece yapılan işlemlerle ilgili olması kaydıyla yatırım yaptığı para ve sermaye piyasası ya da diğer finansal varlıkları teminat olarak gösterebilir.</p>

## Yatırım Riskleri

1) Piyasa Riski: Piyasa riski ile borçlanmayı temsil eden finansal araçların, ortaklık paylarının, diğer menkul kıymetlerin, TL finansal araçlara dayalı türev sözleşmelere ilişkin taşınan pozisyonların değerinde, faiz oranları ve ortaklık paylarındaki fiyat dalgalanmalar nedeniyle meydana gelebilecek zarar riski ifade edilmektedir. Söz konusu risklerin detaylarına aşağıda yer verilmektedir: a- Faiz Oranı Riski: Fon portföyüne faize dayalı varlıkların (borçlanma aracı, ters repo vb) dahil edilmesi halinde, söz konusu varlıkların değerinde piyasalarda yaşanabilecek faiz oranları değişimleri nedeniyle oluşan riski ifade eder. b- Ortaklık Payı Fiyat Riski: Fon portföyüne ortaklık payı dahil edilmesi halinde, Fon portföyünde bulunan ortaklık paylarının fiyatlarında meydana gelebilecek değişiklikler nedeniyle portföyün maruz kalacağı zarar olasılığını ifade etmektedir. c- Kar Payı Oranı Riski: Fon portföyüne kira sertifikası, katılma hesabı gibi kâra katılım olanağı sağlayan katılım finans ürünlerinin dahil edilmesi durumunda, söz konusu yatırımların getiri oranındaki değişimler nedeniyle maruz kalınabilecek zarar olasılığıdır. 2) Karşı Taraf Riski: Karşı tarafın sözleşmeden kaynaklanan yükümlülüklerini yerine getirmek istememesi ve/veya yerine getirememesi veya takas işlemlerinde ortaya çıkan aksaklıklar sonucunda ödemenin yapılamaması riskini ifade etmektedir. 3) Likidite Riski: Fon portföyünde bulunan finansal varlıkların istenildiği anda piyasa fiyatından nakde dönüştürülebilmesi halinde ortaya çıkan zarar olasılığıdır. 4) Kaldıraç Yaratıcı İşlem Riski: Fon portföyüne türev araç (vadeli işlem ve opsiyon sözleşmeleri), saklı türev araç, swap sözleşmesi, varant, sertifika dahil edilmesi, ileri valörlü tahvil/bono alım işlemlerinde ve diğer herhangi bir yöntemle kaldıraç yaratan benzeri işlemlerde bulunulması halinde, başlangıç yatırımı ile başlangıç yatırımının üzerinde pozisyon alınması sebebi ile fonun başlangıç yatırımından daha yüksek zarar kaydedebilme olasılığı kaldıraç riskini ifade eder. 5) Operasyonel Risk: Operasyonel risk, fonun operasyonel süreçlerindeki aksamalar sonucunda zarar oluşması olasılığını ifade eder. Operasyonel riskin kaynakları arasında kullanılan sistemlerin yetersizliği, başarısız yönetim, personelin hatalı ya da hileli işlemleri gibi kurum içi etkenlerin yanı sıra doğal afetler, rekabet koşulları, politik rejim değişikliği gibi kurum dışı etkenler de olabilir. 6) Yoğunlaşma Riski: Belli bir varlığa ve/veya vadeye yoğun yatırım yapılması sonucu fonun bu varlığın ve vadenin içerdiği risklere maruz kalmasıdır. 7) Korelasyon Riski: Farklı finansal varlıkların piyasa koşulları altında belirli bir zaman dilimi içerisinde aynı anda değer kazanması ya da kaybetmesine paralel olarak, en az iki farklı finansal varlığın birbirleri ile olan pozitif veya negatif yönlü ilişkileri nedeniyle doğabilecek zarar ihtimalini ifade eder. 8) Yasal Risk: Fonun katılma paylarının satıldığı dönemden sonra mevzuatta ve düzenleyici otoritelerin düzenlemelerinde meydana gelebilecek değişikliklerden olumsuz etkilenmesi riskidir. 9) İhraççı Riski: Fon portföyüne alınan varlıkların ihraççısının yükümlülüklerini kısmen veya tamamen zamanında yerine getirememesi nedeniyle doğabilecek zarar ihtimalini ifade eder. 10) Açığa Satış Riski: Fon portföyü içerisinde açığa satış yapılan finansal enstrümanların piyasa likiditesinin daralması sebebiyle ödünç karşılığı ve/veya doğrudan açığa satış imkanlarının azalması durumunu ifade etmektedir. 11) Etik Risk: Dolandırıcılık, suistimal, zimmete para geçirme, hırsızlık gibi nedenler ile Fon'u zarara uğratabilecek kasıtlı eylemler ya da Kurucu'nun itibarını olumsuz etkileyecek suçların (örneğin, kara para aklanması) işlenmesi riskidir. 12) Baz Riski: Vadeli işlem kontratlarının cari değeri ile konu olan ilgili finansal enstrüman spot fiyatının aldığı değer arasındaki fiyat farklılığı değişimini ifade etmektedir. Sözleşmede belirlenen vade sonunda vadeli fiyat ile spot fiyat birbirine eşit olmaktadır. Ancak fon portföyü içerisinde yer alan ilgili vadeli finansal enstrümanlarda işlem yapılan tarih ile vade sonu arasında geçen zaman içerisinde vadeli fiyat ile spot fiyat teorik fiyatlamadan farklı olabilmektedir. Dolayısıyla burada Baz Değer'in sözleşme vadesi boyunca göstereceği değişim riskini ifade etmektedir. 13) Teminat Riski: Türev araçlar üzerinden alınan bir pozisyonun güvencesi olarak alınan teminatın, teminatı zorunlu haller sebebiyle likidite etmesi halinde piyasaya göre değerlendirme değerinin beklenen türev pozisyon değerini karşılayamaması veya doğrudan, teminatın niteliği ile ilgili olumsuzlukların bulunması olasılığının ortaya çıkması durumudur. 14) Opsiyon Duyarlılık Riskleri: Opsiyon portföylerinde risk duyarlılıkları arasında, işleme konu olan spot finansal ürün fiyat değişiminde çok farklı miktarda risk duyarlılık değişimleri yaşanabilmektedir. Delta; opsiyonun yazıldığı ilgili finansal varlığın fiyatındaki bir birim değişimin opsiyon priminde oluşturduğu değişimi göstermektedir. Gamma; opsiyonun ilgili olduğu varlığın fiyatındaki değişimin opsiyonun deltasında meydana getirdiği değişimi ölçmektedir. Vega; opsiyonun dayanak varlığının fiyat dalgalanmasındaki birim değişimin opsiyon priminde oluşturduğu değişimdir. Theta; risk ölçümlerinde büyük önem taşıyan zaman faktörünü ifade eden gösterge olup, opsiyon fiyatının vadeye göre değişiminin ölçüsüdür. Rho ise faiz oranlarındaki yüzdesel değişimin opsiyonun fiyatında oluşturduğu değişimin ölçüsüdür. 15) Yapılandırılmış Yatırım / Borçlanma Araçları Riskleri: Yapılandırılmış yatırım/borçlanma araçlarının değeri ve dönem sonu getirisi faiz ödemesinin yanında dayanak varlığın piyasa performansına bağlıdır. Yapılandırılmış yatırım/borçlanma araçlarının dayanak varlıkları üzerine oluşturulan stratejilerin getirisinin ilgili dönemde negatif olması halinde, yatırımcı vade sonunda hiçbir itfa geliri elde edemeyeceği gibi, performansla orantılı olarak vade sonunda elde edilen itfa tutarı nominal değerden daha düşük de olabilir. 16) Salgın Hastalık Riski: Koronavirüs veya benzeri bir salgın hastalıktan kaynaklanan sokağa çıkma yasağı, bazı işyerlerinin kapatılması gibi riskleri içerir.

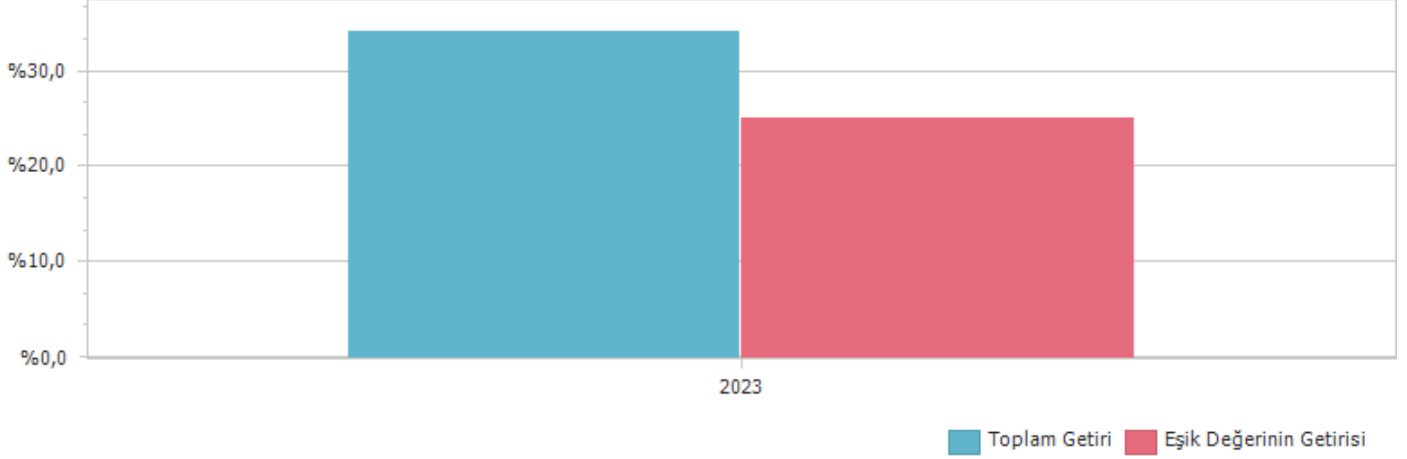
## B. PERFORMANS BİLGİSİ

PERFORMANS BİLGİSİ							
YILLAR	Toplam Getiri (%)	Eşik Değer Getirisi (%)	Enflasyon Oranı (%) (TÜFE) (*)	Portföyün Zaman İçinde Standart Sapması (%) (**)	Eşik Değerin Standart Sapması (%) (**)	Bilgi Rasyosu	Sunuma Dahil Dönem Sonu Portföyün Toplam Değeri / Net Aktif Değeri
2023	34,273%	25,133%	49,955%	0,085%	0,0757%	1,2344	956.273.274,48

(\*) Enflasyon oranı TÜİK tarafından açıklanan 12 aylık TÜFE'nin dönemsel oranıdır.

(\*\*) Portföyün ve eşik değerinin standart sapması dönemdeki günlük getiriler üzerinden hesaplanmıştır.

### PERFORMANS GRAFİĞİ



**GEÇMİŞ GETİRİLER GELECEK DÖNEM PERFORMANSI İÇİN BİR GÖSTERGE SAYILMAZ.**

## C. DİPNOTLAR

1) Rota Portföy Yönetimi A.Ş.'nin ana faaliyet konusu, SPKn ve ilgili mevzuat hükümleri çerçevesinde yatırım fonlarının kurulması ve yönetimidir. Ayrıca, yatırım ortaklıklarının, 28/3/2001 tarihli ve 4632 sayılı Bireysel Emeklilik Tasarruf ve Yatırım Sistemi Kanunu kapsamında kurulan emeklilik yatırım fonlarının ve bunların muadili yurt dışında kurulmuş yabancı kolektif yatırım kuruluşlarının portföylerinin yönetimi de ana faaliyet konusu kapsamındadır. Şirket, sermaye piyasası mevzuatında yer alan şartları sağlamak ve Sermaye Piyasası Kurulundan ("Kurul") gerekli izin ve/veya yetki belgelerini almak kaydıyla portföy yöneticiliği, yatırım danışmanlığı ve kurucusu olduğu yatırım fonlarının katılma payları dahil olmak üzere fon katılma payları ile değişken sermayeli yatırım ortaklıklarının paylarının pazarlanması ve dağıtılması faaliyetinde bulunabilir.

2) Fon Portföyü'nün yatırım amacı, yatırımcı riskleri ve stratejisi "Tanıtıcı Bilgiler" bölümünde belirtilmiştir.

3) Fon 27.02.2023 - 29.12.2023 döneminde net %34,27 oranında getiri sağlarken, eşik değerinin getirisi aynı dönemde %25,13 olmuştur. Sonuç olarak Fon'un nispi getirisi %9,14 olarak gerçekleşmiştir.

Toplam Getiri : Fonun ilgili dönemdeki birim pay değerindeki yüzdesel getiriyi ifade etmektedir.

Eşik Değerinin Getirisi : Fonun eşik değerinin ilgili dönem içerisinde belirtilen varlık dağılımları ile ağırlıklandırılarak hesaplanmış olan yüzdesel getirisini ifade etmektedir.

Nispi Getiri : Performans sonu dönemi itibarıyla hesaplanan portföy getiri oranı ile karşılaştırma ölçütünün getiri oranı arasındaki farkı ifade etmektedir.

4) Yönetim ücretleri, vergi, saklama ücretleri ve diğer faaliyet giderlerinin günlük brüt portföy değerine oranının ağırlıklı ortalaması aşağıdaki gibidir.

27.02.2023 - 29.12.2023 döneminde :	Portföy Değerine Oranı (%)	TL Tutar
Fon Yönetim Ücreti	0,001572%	3.291.073,17
Denetim Ücreti Giderleri	0,000008%	16.024,41
Saklama Ücreti Giderleri	0,000188%	392.723,93
Araçlık Komisyonu Giderleri	0,000000%	640,97
Kurul Kayıt Ücreti	0,000052%	108.517,70
Diğer Faaliyet Giderleri	0,000023%	48.210,86
Toplam Faaliyet Giderleri	3.857.191,04	
Ortalama Fon Toplam Değeri	573.581.861,24	
Toplam Faaliyet Giderleri / Ortalama Fon Toplam Değeri	0,672474%	

5) Performans sunum döneminde Fon'a ilişkin yatırım stratejisi değişikliği yapılmamıştır.

Kıstas Dönemi	Kıstas Bilgisi
27.02.2023-1.01.2024	%100 BIST-KYD 1 Aylık Mevduat (TL) Endeksi (24/02/2023)

6) Yatırım fonlarının portföy işletmesinden doğan kazançları kurumlar vergisi ve stopajdan muaftır.

## D. İLAVE BİLGİLER VE AÇIKLAMALAR

### 1) Getiri Oranını Etkileyen Piyasa Koşulları

27.02.2023 - 29.12.2023 Dönem Getirisi	Getiri
BIST 100 ENDEKSİ	47,61%
BIST 30 ENDEKSİ	44,05%
BIST-KYD REPO BRÜT ENDEKSİ	19,37%
BIST-KYD DİBS 91 GÜN ENDEKSİ	10,58%
BIST-KYD DİBS 182 GÜN ENDEKSİ	1,78%
BIST-KYD DİBS 365 GÜN ENDEKSİ	-8,32%
BIST-KYD DİBS 547 GÜN ENDEKSİ	-18,25%
BIST-KYD DİBS TÜM ENDEKSİ	-24,64%
BIST-KYD DİBS UZUN ENDEKSİ	-33,37%
BIST-KYD ÖSBA SABİT ENDEKSİ	28,56%
BIST-KYD ÖSBA DEĞİŞKEN ENDEKSİ	24,86%
BIST-KYD Kamu Kira Sertifikaları Endeksi	-11,98%
BIST-KYD Özel Sektör Kira Sertifikaları Endeksi	22,64%
BIST-KYD 1 Aylık Gösterge Mevduat Endeksi (TL)	25,19%
BIST-KYD 1 Aylık Gösterge Kar Payı TL Endeksi	17,66%
BIST Katılım 50 GETİRİ ENDEKSİ	38,09%
BIST-KYD ALTIN FİYAT AĞIRLIKLILIKLI ORTALAMA	79,62%
BIST-KYD Eurobond USD (TL)	85,07%
BIST-KYD Eurobond EUR (TL)	81,78%
Dolar Kuru	56,06%
Euro Kuru	63,64%

	RBE
Net Basit Getiri	34,27%
Gerçekleşen Fon Toplam Giderleri Oranı	0,67%
Azami Toplam Gider Oranı	-
Kurucu Tarafından Karşılana Giderlerin Oranı	0,00%
Net Gider Oranı	0,67%
Brüt Getiri	34,95%